

## INDEKS PROMETA INDUSTRIJE U SVIBNJU 2019. INDUSTRIAL TURNOVER INDEX, MAY 2019

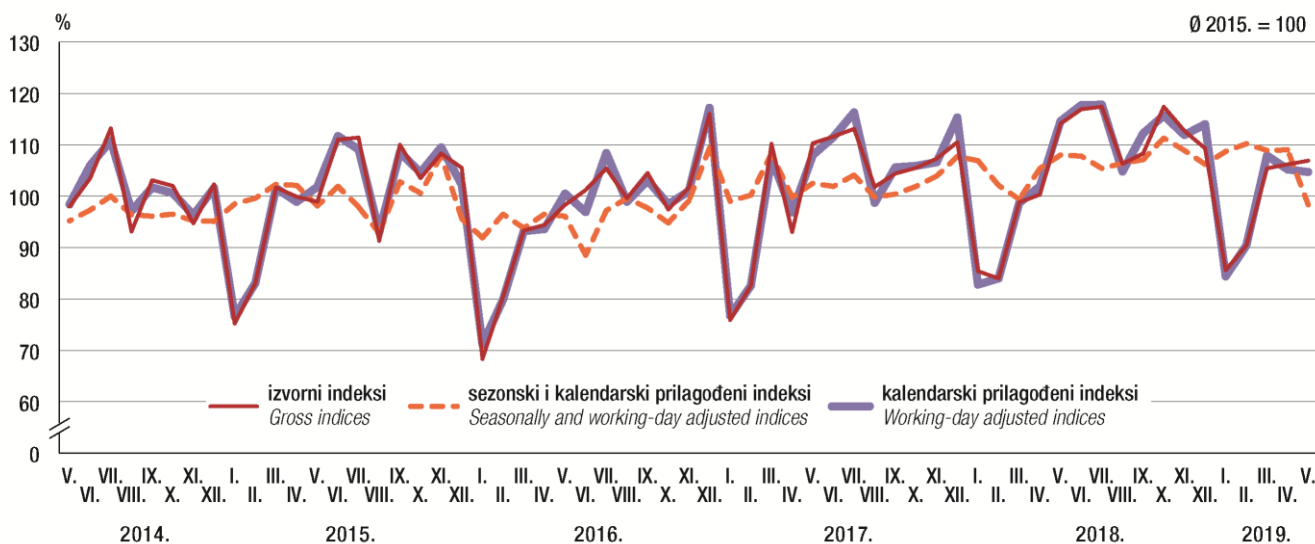
Ukupni sezonski i kalendarski prilagođen promet industrije<sup>1)</sup> u Republici Hrvatskoj u svibnju 2019. u usporedbi s travnjem 2019. pao je za 9,8%. Ako usporedimo tržišta, u istom razdoblju na domaćem tržištu pao je za 8,6%, a na nedomaćem tržištu za 8,7%.

The total seasonally and working-day adjusted industrial turnover<sup>1)</sup> in the Republic of Croatia in May 2019, as compared to April 2019, decreased by 9.8%. If compared by the destination of markets, then, in the same period, it decreased by 8.6% on the domestic market and by 8.7% on the non-domestic market.

Ukupni kalendarski prilagođen promet industrije<sup>2)</sup> u Republici Hrvatskoj u svibnju 2019. u usporedbi sa svibnjem 2018. pao je za 8,6%. Ako usporedimo tržišta, u istom razdoblju na domaćem tržištu pao je za 10,4%, a na nedomaćem tržištu za 3,8%.

The total working-day adjusted industrial turnover<sup>2)</sup> in the Republic of Croatia in May 2019, as compared to May 2018, decreased by 8.6%. If compared by the destination of markets, then, in the same period, it decreased by 10.4% on the domestic market and by 3.8% on the non-domestic market.

G-1. INDEKS PROMETA INDUSTRIJE REPUBLIKE HRVATSKE, SVIBANJ 2014. – SVIBANJ 2019.  
INDUSTRIAL TURNOVER INDEX OF REPUBLIC OF CROATIA, MAY 2014 – MAY 2019



1) Podaci koji se uspoređuju s podacima od prethodnog mjeseca (tzv. mjesečna usporedba prema Eurostatovoj terminologiji i praksi) za promet industrije jesu sezonski i kalendarski prilagođeni podaci u skladu s Uredbom Vijeća (EZ) br. 1165/98 i preporukama o kratkoročnim statistikama za objavljivanje podataka o kratkoročnim statistikama, posebno za prezentaciju indeksa industrijske proizvodnje.

2) Podaci koji se uspoređuju s podacima od istog mjeseca prethodne godine (tzv. godišnja usporedba prema Eurostatovoj terminologiji i praksi) jesu za promet industrije kalendarski prilagođeni podaci.

1) Data compared to those of the previous month (the so-called month-on-month comparison according to Eurostat's terminology and practice) for industrial turnover are seasonally and working-day adjusted data, in line with the Council Regulation (EC) No. 1165/98 and the STS recommendations for publishing of STS data, in particular referring to the presentation of the industrial production indices.

2) Data compared to those of the same month or of the same period of the previous year (the so-called year-on-year comparison according to Eurostat's terminology and practice) are, for industrial turnover, working-day adjusted data.

**MJESEČNA USPOREDBA PREMA GIG-u 2009.**  
**Sezonski i kalendarski prilagođeni indeksi<sup>1)</sup>**

**MONTHLY COMPARISON, ACCORDING TO MIGs 2009.**  
**Seasonally and working-day adjusted indices<sup>1)</sup>**

**PROMET INDUSTRIJE**

**INDUSTRIAL TURNOVER**

U svibnju 2019. u usporedbi s travnjem 2019. ukupna prodaja Energije manja je za 57,1%, Netrajnih proizvoda za široku potrošnju za 15,9% i Intermedijarnih proizvoda za 3,7%, a ukupna prodaja Kapitalnih proizvoda veća je za 7,8% i Trajnih proizvoda za široku potrošnju za 4,2%.

In May 2019, as compared to April 2019, the total turnover of Energy decreased by 57.1%, of Non-durable consumer goods by 15.9% and of Intermediate goods by 3.7%, while the total turnover of Capital goods increased by 7.8% and of Non-durable consumer goods by 4.2%.

**GODIŠNJA USPOREDBA NA RAZINI GIG-a 2009.**  
**PROMET INDUSTRIJE (kalendarski prilagođeni indeksi)**

**ANNUAL COMPARISON, ACCORDING TO MIGs 2009.**  
**INDUSTRIAL TURNOVER (working-day adjusted indices)**

U svibnju 2019. u usporedbi sa svibnjem 2018. Energija je manja za 72,7% i Netrajni proizvodi za široku potrošnju za 5,2%, a Kapitalni proizvodi veći su za 10,0%, Trajni proizvodi za široku potrošnju za 4,9% i Intermedijarni proizvodi za 3,7%.

In May 2019, as compared to May 2018, Energy decreased by 72.7% and Non-durable consumer goods by 5.2%, while Capital goods increased by 10.0%, Durable consumer goods by 4.9% and Intermediate goods by 3.7%.

**1.1. PROMET INDUSTRIJE – MJESEČNE STOPE PROMJENA IZRAČUNANE IZ SEZONSKI I KALENDARSKI PRILAGOĐENIH INDEKSA**  
**INDUSTRIAL TURNOVER – MONTH-ON-MONTH GROWTH RATES CALCULATED ON BASIS OF SEASONALLY AND WORKING-DAY ADJUSTED INDICES**

	<u>XII. 2018.</u> XI. 2018.	<u>I. 2019.</u> XII. 2018.	<u>II. 2019.</u> I. 2019.	<u>III. 2019.</u> II. 2019.	<u>IV. 2019.</u> III. 2019.	<u>V. 2019.</u> IV. 2019.	
Ukupno industrija	-2,5	2,4	1,3	-1,1	0,1	-9,8	Total industry
Prema GIG-u 2009.							According to MIGs 2009.
AI Intermedijarni proizvodi	-5,1	5,1	3,6	-3,0	2,3	-3,7	AI Intermediate goods
AE Energija	-20,3	-19,2	4,8	-5,8	-18,7	-57,1	AE Energy
BB Kapitalni proizvodi	-13,9	15,3	0,2	-1,5	2,7	7,8	BB Capital goods
CD Trajni proizvodi za široku potrošnju	0,7	11,2	-11,7	-3,0	-1,1	4,2	CD Consumer durables
CN Netrajni proizvodi za široku potrošnju	6,4	1,9	-1,5	1,4	6,9	-15,9	CN Non-durable consumer goods
Prema tržištima							According to markets
Prodaja na domaće tržište	-0,6	1,9	0,2	-1,7	-2,0	-8,6	Domestic industrial turnover
Prodaja na nedomaće tržište	-10,6	9,2	1,6	1,1	3,5	-8,7	Non-domestic industrial turnover

**1.2. PROMET INDUSTRIJE – GODIŠNJE STOPE PROMJENA IZRAČUNANE IZ KALENDARSKI PRILAGOĐENIH INDEKSA**  
**INDUSTRIAL TURNOVER – YEAR-ON-YEAR GROWTH RATES CALCULATED ON BASIS OF WORKING-DAY ADJUSTED INDICES**

	<u>XII. 2018.</u> XII. 2017.	<u>I. 2019.</u> I. 2018.	<u>II. 2019.</u> II. 2018.	<u>III. 2019.</u> III. 2018.	<u>IV. 2019.</u> IV. 2018.	<u>V. 2019.</u> V. 2018.	<u>I.-V. 2019.</u> I.-V. 2018.	
Ukupno industrija	-1,1	2,0	7,6	9,3	3,2	-8,6	2,2	Total industry
Prema GIG-u 2009.								According to MIGs 2009.
AI Intermedijarni proizvodi	0,3	6,8	17,8	8,2	11,8	3,7	9,4	AI Intermediate goods
AE Energija	-20,8	-53,4	-39,7	36,7	-58,0	-72,7	-50,2	AE Energy
BB Kapitalni proizvodi	-11,3	9,7	10,2	5,6	6,8	10,0	8,4	BB Capital goods
CD Trajni proizvodi za široku potrošnju	3,8	14,4	10,3	-2,4	-3,0	4,9	4,3	CD Consumer durables
CN Netrajni proizvodi za široku potrošnju	9,7	8,3	4,9	5,3	14,9	-5,2	5,3	CN Non-durable consumer goods
Prema tržištima								According to markets
Prodaja na domaće tržište	1,7	4,9	8,7	7,7	0,2	-10,4	1,4	Domestic industrial turnover
Prodaja na nedomaće tržište	-5,3	-3,3	6,1	8,6	9,9	-3,8	3,4	Non-domestic industrial turnover

**1.3. PROMET INDUSTRIJE – IZVORNI (NEPRILAGOĐENI) INDEKSI UKUPNO I PREMA GIG-u 2009. U SVIBNJU 2019.**  
**INDUSTRIAL TURNOVER – GROSS (UNADJUSTED) INDICES, TOTAL AND ACCORDING TO MIGs 2009., MAY 2019**

		Struktura Structure	V. 2019. Ø 2018.	V. 2019. V. 2018.	I. – V. 2019. I. – V. 2018.		
Ukupno industrija		100,00	100,9	93,7	102,4	Total industry	
Prema GIG-u 2009.						According to MIGs 2009.	
AI	Intermedijarni proizvodi	32,57	114,2	105,8	109,5	AI	Intermediate goods
AE	Energija	11,59	32,4	27,3	49,8	AE	Energy
BB	Kapitalni proizvodi	17,46	119,8	110	108,4	BB	Capital goods
CD	Trajni proizvodi za široku potrošnju	3,02	112,7	108	104,5	CD	Consumer durables
CN	Netrajni proizvodi za široku potrošnju	35,36	100,4	96,2	105,4	CN	Non-durable consumer goods
Prema tržištima						According to markets	
Prodaja na domaće tržište		57,22	97,5	91,6	101,6	Domestic industrial turnover	
Prodaja na nedomaće tržište		42,78	105,5	96,2	103,4	Non-domestic industrial turnover	

**I. DODATAK – INDEKSI PROMETA INDUSTRIJE – VREMENSKE SERIJE**  
**ANNEX – INDUSTRIAL TURNOVER INDICES – TIME SERIES**

**1. UKUPNO INDUSTRIJA I PREMA GIG-u 2009. – IZVORNI INDEKSI I KALENDARSKI PRILAGOĐENI INDEKSI**  
**TOTAL INDUSTRY AND ACCORDING TO MIGs 2009. – GROSS AND WORKING-DAY ADJUSTED INDICES**

Ø 2015. = 100

	Izvorni indeksi Gross indices						Kalendarski prilagođeni indeksi Working-day adjusted indices					
	ukupno Total	Intermedijarni proizvodi Intermediate goods	Energija Energy	Kapitalni proizvodi Capital goods	Trajni proizvodi za široku potrošnju Consumer durables	Netrajni proizvodi za široku potrošnju Consumer non-durables	ukupno Total	Intermedijarni proizvodi Intermediate goods	Energija Energy	Kapitalni proizvodi Capital goods	Trajni proizvodi za široku potrošnju Consumer durables	Netrajni proizvodi za široku potrošnju Consumer non-durables
<b>2017.</b>												
V.	110,3	114,1	104,5	106,1	134,4	109,5	108,0	112,1	104,5	106,1	131,1	108,1
VI.	111,6	107,3	91,2	104,3	117,9	122,9	111,5	107,2	91,2	104,3	117,8	122,9
VII.	113,1	106,2	104,0	109,2	123,6	122,0	116,3	108,9	104,0	109,2	128,0	124,1
VIII.	101,8	92,0	94,0	85,2	92,9	118,9	98,7	88,9	94,0	85,2	87,9	116,6
IX.	104,4	112,5	82,3	108,4	121,4	101,6	105,6	113,6	82,3	108,4	123,1	102,2
X.	105,5	111,4	111,9	97,9	128,3	101,2	105,9	111,8	111,9	97,9	128,9	101,4
XI.	107,3	114,5	105,1	112,8	129,2	99,1	106,6	113,9	105,1	112,8	128,1	98,7
XII.	110,5	102,2	125,6	140,9	121,1	100,6	115,3	106,4	125,6	140,9	127,7	103,2
<b>2018.</b>												
I.	85,4	92,4	89,7	73,1	125,1	81,7	82,8	89,3	89,7	73,1	120,1	80,1
II.	84,0	92,2	51,1	85,4	112,5	84,1	84,0	92,2	51,1	85,4	112,5	84,1
III.	98,8	111,6	38,9	98,8	143,3	102,0	98,7	114,7	38,9	98,8	143,1	100,1
IV.	100,3	110,5	93,8	95,6	131,8	94,4	101,9	108,8	93,8	95,6	134,2	97,0
V.	114,1	117,8	129,2	109,7	130,7	108,4	114,6	118,2	129,2	109,7	131,3	108,6
VI.	116,9	111,8	140,8	112,6	121,9	116,4	117,7	112,4	140,8	112,6	123,0	116,9
VII.	117,4	113,3	128,6	99,3	128,0	124,6	117,8	113,6	128,6	99,3	128,6	124,8
VIII.	106,3	95,2	125,7	88,3	99,4	117,7	104,8	93,8	125,7	88,3	97,2	116,7
IX.	108,3	117,3	130,8	92,2	117,7	101,5	112,2	120,8	130,8	92,2	123,2	103,7
X.	117,4	124,3	156,9	111,3	131,2	103,5	115,7	123,0	156,9	111,3	129,0	102,7
XI.	112,7	120,6	122,9	118,2	135,1	100,7	111,9	119,9	122,9	118,2	134,0	100,3
XII.	109,3	102,5	99,4	125,0	126,0	110,4	114,0	106,6	99,4	125,0	132,6	113,3
<b>2019.</b>												
I.	85,6	96,8	41,8	80,2	139,7	87,5	84,4	95,4	41,8	80,2	137,5	86,8
II.	90,4	108,7	30,8	94,1	124,1	88,2	90,4	108,7	30,8	94,1	124,1	88,2
III.	105,4	124,5	53,2	104,4	135,9	102,8	107,9	124,1	53,2	104,4	139,6	105,4
IV.	106,2	119,8	39,4	102,1	131,6	113,3	105,2	121,6	39,4	102,1	130,1	111,4
V.	106,9	124,6	35,3	120,7	141,1	104,2	104,7	122,6	35,3	120,7	137,8	102,9

**2. INDEKSI PROMETA INDUSTRIJE, UKUPNO I PREMA GIG-u 2009. – SEZONSKI I KALENDARSKI PRILAGOĐENI INDEKSI TE TREND**  
**INDUSTRIAL TURNOVER INDICES, TOTAL AND ACCORDING TO MIGs 2009. – SEASONALLY AND WORKING-DAY ADJUSTED INDICES AND TREND**

© 2015. = 100

	Sezonski i kalendarski prilagođeni indeksi Seasonally and working-day adjusted indices						Trend Trend					
	ukupno Total	Intermedijarni proizvodi Intermediate goods	Energija Energy	Kapitalni proizvodi Capital goods	Trajni proizvodi za široku potrošnju Consumer durables	Netrajni proizvodi za široku potrošnju Consumer non-durables	ukupno Total	Intermedijarni proizvodi Intermediate goods	Energija Energy	Kapitalni proizvodi Capital goods	Trajni proizvodi za široku potrošnju Consumer durables	Netrajni proizvodi za široku potrošnju Consumer non-durables
<b>2017.</b>												
V.	102,5	103,7	95,2	104,8	123,0	104,9	101,9	103,3	91,3	104,0	119,5	103,2
VI.	101,9	103,4	83,6	99,7	118,0	110,6	101,8	103,5	85,3	103,4	120,3	103,7
VII.	104,1	103,2	84,0	107,9	121,2	103,8	101,6	103,9	81,5	102,7	121,0	103,5
VIII.	99,8	103,1	77,8	101,3	112,9	104,0	101,6	104,6	80,8	101,8	121,9	102,8
IX.	100,4	106,0	72,9	102,1	122,0	100,2	102,1	105,9	83,3	101,1	123,2	101,7
X.	101,9	107,3	92,7	95,6	126,4	101,4	102,9	107,2	87,9	100,7	124,7	100,8
XI.	103,9	109,4	94,8	103,0	124,9	99,6	103,8	108,1	92,9	100,5	126,4	100,5
XII.	107,7	109,0	116,8	102,4	127,9	99,2	104,5	108,3	97,4	100,6	127,8	100,9
<b>2018.</b>												
I.	106,9	108,9	120,0	99,2	131,0	102,4	105,0	107,9	101,2	100,8	128,6	101,8
II.	102,1	102,4	93,9	98,2	117,2	103,9	105,3	107,4	104,5	101,2	128,6	102,9
III.	99,4	105,7	55,3	99,3	129,1	105,0	105,4	106,9	107,2	101,6	127,8	103,9
IV.	105,4	105,1	107,8	102,7	127,9	103,0	105,6	106,9	110,0	102,0	126,4	104,5
V.	108,0	109,5	119,2	107,2	123,0	105,1	105,9	107,3	112,8	102,5	124,8	104,7
VI.	107,8	109,1	132,9	107,9	123,7	104,8	106,5	108,1	115,2	102,9	123,4	104,3
VII.	105,4	108,5	109,2	98,6	121,9	104,2	107,1	109,3	116,7	103,2	122,9	103,7
VIII.	106,4	108,7	109,9	102,9	123,1	103,6	107,5	110,5	116,4	103,4	123,4	103,2
IX.	107,1	113,0	121,1	87,5	123,2	102,1	107,8	111,8	113,5	103,6	125,0	103,1
X.	111,3	118,2	136,2	109,0	126,8	103,2	108,2	112,9	108,3	103,8	127,2	103,6
XI.	108,9	115,0	110,8	107,8	130,9	102,0	108,5	114,0	100,8	104,0	129,0	104,8
XII.	106,2	109,2	88,3	92,9	131,8	108,6	108,8	114,9	91,2	104,2	129,8	106,5
<b>2019.</b>												
I.	108,7	114,7	71,4	107,1	146,5	110,7	108,9	115,5	80,6	104,5	129,6	108,5
II.	110,2	118,9	74,8	107,4	129,3	109,0	108,8	115,9	71,4	104,9	128,5	110,6
III.	108,9	115,3	70,5	105,8	125,4	110,5	108,7	116,4	66,0	105,4	127,4	112,4
IV.	109,0	118,0	57,3	108,7	124,1	118,1	108,5	117,1	65,5	105,9	126,6	113,6
V.	98,3	113,7	24,6	117,2	129,3	99,3	1)	1)	1)	1)	1)	1)

1) Vremenske serije trend-indeksa objavljuju se tri puta na godinu.

1) Time series of trend indices are released three times a year.

## METODOLOŠKA OBJAŠNENJA

Državni zavod za statistiku u ovom Priopćenju objavljuje indeks prometa industrije na međumjesečnoj i međugodišnjoj lančanoj osnovi na stalnoj baznoj godini 2015. = 100 u skladu s Uredbom Vijeća (EZ) br. 1165/98 o kratkoročnim statistikama (*Short-Term Statistics*) i njezinim izmjenama i dopunama. Spomenutim uredbama EU-a propisana je obvezatna primjena nove baze godine 2015. za sve države članice pri objavljivanju i diseminaciji indeksa prometa industrije od izvještajnog mjeseca siječnja 2018.

Kratkoročni poslovni pokazatelji industrije (indeks industrijske proizvodnje i indeks prometa industrije) mogu služiti kao pokazatelji razvoja tržišta industrijskih proizvoda i usluga proizvedenih unutar industrije.

Indeksima prometa industrije na **domaćem tržištu** mjeri se mjesečno kretanje industrijskog prometa/prodaje koji su ostvarila industrijska poduzeća/industrijske lokalne jedinice na teritoriju Republike Hrvatske, dok se indeksima prometa industrije na **nedomaćem tržištu** mjeri kretanje industrijskog prometa/prodaje koji su ostvarila industrijska poduzeća/industrijske lokalne jedinice sa nedomaćeg tržišta, tj. izvan teritorija Republike Hrvatske.

## NOTES ON METHODOLOGY

The Croatian Bureau of Statistics is issuing, in this First Release, the industrial turnover index on a month-on-month and interannual chain basis and on the fixed base year 2015 = 100 in line with the Council Regulation (EC) No 1165/98 concerning short-term statistics and its amendments. These EU regulations prescribe the implementation of the new base year 2015, which has been mandatory for all Member States in publishing and disseminating industrial turnover index since the reference month January 2018.

Short-term business indicators on industry – the industrial production index and the industrial turnover index – can be used to show the monthly market evolution of the products and services produced within industry.

Additionally, industrial turnover indices on **domestic market** serve to measure monthly movements in industrial turnover/production sold realised by industrial enterprises/industrial local units on the territory of the Republic of Croatia, while on the other hand, industrial turnover indices on **non-domestic market** serve to measure monthly movements in turnover/production sold realised by industrial enterprises/industrial local units on the non-domestic market, that is, outside the territory of the Republic of Croatia.

## Pravna i metodološka osnova

Mjesečno istraživanje o prometu industrije (IND-2/KPS/M) u 2019. provodi Državni zavod za statistiku na temelju Zakona o službenoj statistici (NN, br. 103/03., 75/09., 59/12. i 12/13. – pročišćeni tekst).

Koncepti i definicije koji se primjenjuju u istraživanju IND-2/KPS/M usklađeni su s konceptima i definicijama iz Metodologije za kratkoročne poslovne statistike EU-a (Tema 4, ISSN 1725-0099, Europska zajednica, 2006.) i Uredbe Komisije (EZ) br. 1503/2006 o definicijama varijabla, popisu varijabla i učestalosti prikupljanja podataka.

## Pokrivenost i obuhvat

Istraživanjem IND-2/KPS/M obuhvaćena su sva poduzeća i njihovi dijelovi s 20 i više zaposlenih osoba koji se bave jednom ili više industrijskih djelatnosti prema definiciji pokrivenosti djelatnosti NKD-a 2007. (NN, br. 58/07. i 72/07.) za svaki pokazatelj posebno jer je pokrivenost različita prema propisima EU-a.

Indeks prometa industrije pokriva samo dva industrijska područja NKD-a 2007., i to područja B Rudarstvo i vađenje i C Prerađivačka industrija te njihove odjeljke 05 – 33. U istraživanju IND-2/KPS/M za 2019. obuhvaćena su 2 942 poduzeća (pravne osobe i obrtnici). U svibnju 2019. stopa odgovora iznosila je 97,5%, a stopa procijenjenih obrazaca 2,5%.

## Izveštajno razdoblje

Izveštajno razdoblje jest mjesec dana i poklapa se s kalendarskim mjesecom. Metoda prikupljanja podataka za IND-2/KPS/M u 2019. promijenjena je radi smanjenja tereta izvješćivanja za mala i srednja poduzeća te povećanja kvalitete rezultata.

Stoga se za prikupljanje podataka u 2019. primjenjuje kombinirana metoda upotrebe dvaju izvora podataka: administrativni izvor (97,8% jedinica) i statistički izvor neposrednim prikupljanjem podataka od izvještajnih jedinica (2,2% jedinica), uglavnom samo velikih poduzeća, gdje se primjenjuje izvještajna metoda putem internetske aplikacije (tzv. CAWI), tj. izvještajne jedinice neposredno ispunjavaju podatke na e-obrascu IND-2/KPS/M, koji se nalazi na internetskim stranicama Državnog zavoda za statistiku <http://www.dzs.hr/App/eUpitnik/default.aspx>. Rok prikupljanja podataka za izvještajne jedinice je od 1. do 15. u mjesecu za podatke iz prethodnoga izvještajnog mjeseca. Podaci izvještajnih jedinica koji se preuzimaju iz administrativnog izvora (PDV) prikupljaju se 45 dana nakon izvještajnog mjeseca, kad su raspoloživi u Poreznoj upravi i obrađuju se u Državnom zavodu za statistiku za statističke potrebe.

## Definicije pokazatelja

Indeksi prometa industrije jesu verižni indeksi izračunani iz vrijednosnih podataka o prometu/prodaji industrije na razini glavne djelatnosti industrijskih lokalnih jedinica koju je utvrdio Državni zavod za statistiku.

Indeksi su izračunani iz agregiranih podataka o vrijednosti prometa/prodaje industrije u izvještajnome mjesecu.

## Metoda kalkulacije

Indeksi prometa industrije za različite razine NKD-a 2007. izračunavaju se za indekse skupina i više razine ponderiranjem s udjelom u vrijednosti prometa (prodaje) industrije za utvrđene djelatnosti industrije prema NKD-u 2007. za svaki pojedinačni pokazatelj. Tako se izračunavaju indeksi za agregate GIG-a 2009.<sup>1)</sup> te indeksi za domaće i nedomaće tržište, a prikazuju se u nastavku teksta.

1) Uredba Komisije (EZ) br. 656/07 od 14. lipnja 2007. o provedbi Uredbe Vijeća (EZ) br. 1165/98 o kratkoročnim statistikama u vezi s definicijama Glavnih industrijskih grupacija (GIG)

## Legal and methodological framework

*The Monthly Survey on Industrial Turnover (IND-2/KPS/M form) was carried out in 2019 by the Croatian Bureau of Statistics on the basis of the Official Statistics Act (NN, Nos 103/03, 75/09, 59/12 and 12/13 – consolidated text).*

*Concepts and definitions used in the IND-2/KPS/M Survey are harmonised with the EU Methodology of Short-Term Business Statistics (Theme 4, ISSN 1725-0099; European Communities, 2006) as well as with the Commission Regulation (EC) No 1503/2006 on definitions of variables, list of variables and frequency of data compilation.*

## Scope and coverage

*The IND-2/KPS/M Survey covers enterprises and parts thereof employing 20 or more persons employed and performing one or several industrial activities by definitions of activity coverage of the NKD 2007. (NN, Nos 58/07 and 72/07) for each indicator separately due to the differences in coverage according to legislation of EU.*

*Industrial turnover index covers only two industrial sections of the NKD 2007., that is, sections B Mining and quarrying and C Manufacturing, and their divisions 05 – 33. The IND-2/KPS/M Survey for 2019 covers 2 942 enterprises (legal entities and tradesmen). In May 2019, the response rate was 97.5%, while the estimation of non-responded forms was 2.5%.*

## Reference period

*The reference period for data collection is one month and is identical to a calendar month. The data collection method for IND-2/KPS/M Survey used in 2019 has changed in order to reduce the reporting burden for small and medium size enterprises and to increase the quality of the results.*

*Therefore, in 2019, a combined method of using two data sources was used to gather data: administrative source (97.8% of units) and statistical source in the way that data were gathered directly from reporting units (2.2% of units), mostly from large enterprises where the reporting method via a web-based application (the so-called CAWI) is applied, i.e. reporting units fill in data directly onto the IND-2/KPS/M e-form, which is available on the web site of the Croatian Bureau of Statistics: <http://www.dzs.hr/App/eUpitnik/default.aspx>. The time schedule for data collection for reporting units is between 1<sup>st</sup> and 15<sup>th</sup> day in a month for data from the previous reference month data. Data on reporting units that are taken over from the administrative source (VAT) are collected 45 days after a reference month, at which point they are available to the Tax Administration and further processed in the Croatian Bureau of Statistics for statistical purposes.*

## Definitions of indicators

*Industrial turnover indices are chain indices calculated according to value data of the industrial turnover/sales at the level of main activity of industrial local units defined by the Croatian Bureau of Statistics.*

*Indices were calculated by aggregation of industrial turnover value data/sales in the reporting month.*

## Calculation method

*Industrial turnover indices for different levels of the NKD 2007. are calculated for indices at the group level and higher by weighting with the share in turnover value (sales) for defined industrial activities according to the NKD 2007. in respect with each indicator. Indices for MIGs 2009. aggregates<sup>1)</sup> are calculated in the same way as well as indices for domestic and non-domestic market. They are presented below.*

1) Commission Regulation (EC) No 656/07 of 14 June 2007 on implementing Council Regulation (EC) No 1165/98 concerning short-term statistics as regards the definitions of the Main Industrial Groupings (MIGs).

## Promet industrije

**Vrijednost ukupnog prometa**, tj. prihoda od prodaje, jest fakturirana vrijednost koju su ostvarile industrijske lokalne jedinice tijekom izvještajnog mjeseca na temelju prodaje proizvoda i usluga u izvještajnom mjesecu. Podudara se s tržišnom vrijednosti prodanih dobara i usluga isporučenih trećim osobama na domaćem i nedomaćem tržištu.

Vrijednost prihoda od prodaje (prometa) industrije uključuje sve troškove transporta i pakiranja te sve poreze na fakturirana dobra i usluge izvještajne jedinice osim poreza na dodanu vrijednost (PDV). Isključeni su svi popusti i sniženja cijena te vrijednost vraćenih pakiranih industrijskih proizvoda osim gotovinskih popusta. Također su isključeni popusti, sniženja i bonusi koji se poslije odobravaju kupcima (npr. krajem godine).

## Vrijednost prometa na domaćem i nedomaćem tržištu

Prihodom od prodaje (prometa) proizvoda ili usluga trećim osobama koje su iz iste države, tj. rezidenti Republike Hrvatske, smatra se prodaja na domaćem tržištu. Prihodom od prodaje na nedomaćem tržištu smatra se prodaja nerezidentima Republike Hrvatske. Utvrđuje se prema kriteriju prve destinacije proizvoda ili usluga te promjeni vlasništva (bez obzira na fizički prelazak ili neprelazak granice proizvoda ili usluga za koje je izdana faktura).

## Agregati GIG-a 2009.

Obračunavanje agregata GIG-a 2009. za indekse prometa industrije izvršeno je grupiranjem skupina ili odjeljaka NKD-a 2007. iz područja djelatnosti B i C (05.1 – 33.2) prema abecednim oznakama kratica na sljedeći način:

AI	Intermedijarni proizvodi: odjeljci i skupine NKD-a 2007.: 07 – 09, 10.6, 10.9, 13.1 – 13.3, 16, 17, 20.1 – 20.3, 20.5, 20.6, 22 – 24, 25.5 – 25.7, 25.9, 26.1, 26.8, 27.1 – 27.4 i 27.9
AE	Energija: odjeljci NKD-a 2007.: 05, 06 i 19
BB	Kapitalni proizvodi: odjeljci i skupine NKD-a 2007.: 25.1 – 25.4, 26.2, 26.3, 26.5, 26.6, 28, 29, 30.1 – 30.4, 32.5 i 33
CD	Trajni proizvodi za široku potrošnju: odjeljci i skupine NKD-a 2007.: 26.4, 26.7, 27.5, 30.9, 31, 32.1 i 32.2
CN	Netrajni proizvodi za široku potrošnju: odjeljci i skupine NKD-a 2007.: 10.1 – 10.5, 10.7, 10.8, 11, 12, 13.9, 14, 15, 18, 20.4, 21, 32.3, 32.4 i 32.9.

## Struktura djelatnosti prema NKD-u 2007.

Struktura industrijskih djelatnosti (struktura odjeljaka) izračunana je za indeks prometa industrije iz vrijednosti prodaje (prometa) industrije prema načelu čistih djelatnosti za Republiku Hrvatsku u 2017. Izračunana je na temelju godišnjih statističkih rezultata Strukturo-poslovnog istraživanja za 2017. Državnog zavoda za statistiku, obradom godišnjih administrativnih podataka Fine – Godišnji računi industrijskih poduzeća za 2017. te je ispravljena PRODCOM istraživanjem o industrijskoj proizvodnji za 2017. Za izračunavanje indeksa domaćega i nedomaćeg tržišta upotrebljava se struktura izračunana na temelju PRODCOM istraživanja o industrijskoj proizvodnji za 2017. Struktura odjeljaka ažurira se na početku svake godine za obračunavanje indeksa tekuće godine.

## Prezentacija serija indeksa

Sezonsko i kalendarsko prilagođavanje provedeno je metodom X13 ARIMA na mjesečnoj seriji indeksa koja počinje indeksom za siječanj 2000. za ukupnu industriju i GIG 2009. prema posebnim grupacijama u odnosu na pokrivenost NKD-a 2007. za svaki od pokazatelja. U sezonskoj prilagodbi vremenskih serija indeksa isključen je utjecaj slučajne sastavnice.

Produljivanje serije indeksa dodavanjem novih mjesečnih opažanja za svaki idući mjesec može zbog svojstava primijenjene metode sezonske prilagodbe prouzročiti naknadne ispravke već objavljenih sezonski i kalendarski prilagođenih indeksa te trenda za nekoliko mjeseci unatrag.

## Industrial turnover

**The value of total industrial turnover**, that is, income from sales is the invoiced value of reporting local units for the products and services sold during the reference month. It corresponds to the market value of goods and services sold and delivered to third parties on domestic and non-domestic market in the reporting month.

The value of income from sales (turnover) in industry includes all transport and packing costs as well as taxes on invoiced goods and services of the reporting units, except the value added tax (VAT). Excluded are all reductions in prices, rebates and discounts as well as the value of returned packed goods, except cash price reductions. Price reductions, rebates and bonuses granted to customers later (e.g., at the end of the year) are also excluded.

## The value of turnover on domestic and non-domestic market

The income from sales (turnover) of products and services to third parties residing in the same country, that is, to residents of the Republic of Croatia, is considered sale on domestic market, while sales on non-domestic market is considered sales to non-residents of the Republic of Croatia according to the criterion of the first destination of products or services and change of owner (irrespective of whether the goods or services for which the invoice was issued actually crossed the border or not).

## MIGs 2009. aggregates

The calculation of the MIGs 2009. aggregates was done by grouping of the NKD 2007. activities at the level of groups or divisions within sections B and C (05.1 – 33.2) as follows, using alphabetic marks of abbreviations, was done as follows:

AI	Intermediate goods: the NKD 2007. divisions and groups: 07 – 09, 10.6, 10.9, 13.1 – 13.3, 16, 17, 20.1 – 20.3, 20.5, 20.6, 22 – 24, 25.5 – 25.7, 25.9, 26.1, 26.8, 27.1 – 27.4 and 27.9
AE	Energy: the NKD 2007. divisions: 05, 06 and 19
BB	Capital goods: the NKD 2007. divisions and groups: 25.1 – 25.4, 26.2, 26.3, 26.5, 26.6, 28, 29, 30.1 – 30.4, 32.5 and 33
CD	Consumer durables: the NKD 2007. divisions and groups: 26.4, 26.7, 27.5, 30.9, 31, 32.1 and 32.2
CN	Consumer non-durables: the NKD 2007. divisions and groups: 10.1 – 10.5, 10.7, 10.8, 11, 12, 13.9, 14, 15, 18, 20.4, 21, 32.3, 32.4 and 32.9.

## Activity structure according to the NKD 2007.

The structure of industrial activities (division structure) has been calculated for the industrial turnover index on the basis of the turnover value (sales) by using the pure activity principle for the Republic of Croatia in 2017. It was calculated on the basis of the 2017 annual statistical results of the Structural Business Survey carried out by the Croatian Bureau of Statistics and by processing annual administrative data taken over from Fina – the Annual Accounts of Industrial Enterprises in 2017, after which it was corrected by using the results of the PRODCOM Survey on Industrial Production for 2017. For the calculation of domestic and non-domestic market indices, the structure calculated on the basis of the PRODCOM Survey on Industrial Production for 2017 is used. The division structure is updated at the beginning of every year for the calculation of indices of a current year.

## Indices series presentation

Seasonal and working-day adjustment has been done by using the X13 ARIMA method on the monthly index series, which starts with the January 2000 index for the total industry and for the MIGs 2009. in respect of NKD 2007. activity coverage of each of indicators. The effect of a random component in the seasonal adjustment process of time series of indices has been excluded.

Due to the character of the implemented seasonal adjustment method, the extension of the index series by adding new monthly observations for each new month could cause subsequent corrections of the already published seasonally and working-day adjusted indices and trend for several previous months.

## Sezonski i kalendarski prilagođeni indeksi

Pojam "sezonski i kalendarski prilagođeni indeksi" podrazumijeva da su izvorni indeksi prilagođeni za sezonu i kalendarske dane, u skladu s Eurostatovim zahtjevima za kratkoročne poslovne pokazatelje. Podaci koji se uspoređuju s podacima iz prethodnog mjeseca (tj. mjesečna usporedba) prikazuju se u sezonski i kalendarski prilagođenom obliku indeksa prometa industrije ili iz njih izračunanih stopa rasta.

## Kalendarski prilagođeni indeksi

Pojam "kalendarski prilagođeni indeksi" podrazumijeva da su podaci prilagođeni za kalendarske dane. U skladu s Eurostatovim preporukama i Uredbom Vijeća (EZ) br. 1165/98 podaci koji se uspoređuju s podacima iz istog mjeseca prethodne godine (tzv. godišnja usporedba prema Eurostatovoj terminologiji i praksi) prezentiraju se u kalendarski prilagođenom obliku indeksa prometa industrije ili stopa rasta izračunanih iz tih indeksa.

## Napomena

Državni zavod za statistiku promijenio je paket i metodu sezonske prilagodbe vremenskih serija indeksa prometa industrije i drugih kratkoročnih pokazatelja. Dosad se primjenjivala metoda TRAMO-SEATS u programskom paketu Demetra (verzija 2.2.). Od siječnja 2016. primjenjuje se nova metoda X13 ARIMA u novome programskom paketu JDemetra+ (verzija 2.0.0. ili novije verzije nakon što budu službeno dostupne). Zbog toga je nastala promjena već objavljenih sezonski i kalendarski prilagođenih vrijednosti i pripadajućih stopa promjena na cijelim vremenskim serijama.

## Kratice

CAWI	razmjena podataka internetom uz računalnu podršku
Eurostat	Statistički ured Europske unije
EU	Europska unija
EZ	Europska zajednica
Fina	Financijska agencija
GIG 2009.	Glavne industrijske grupacije, verzija 2009.
NKD 2007.	Nacionalna klasifikacija djelatnosti, verzija 2007.
NN	Narodne novine
PRODCOM	Proizvodnja u Zajednici



U ovom Priopćenju objavljuju se podaci istraživanja koje je provedeno uz financijsku pomoć Europske unije. Za njegov sadržaj odgovoran je isključivo Državni zavod za statistiku te ni u kojem slučaju ne izražava stav Europske unije.

## Seasonally and working-day adjusted indices

The term "seasonally and working-day adjusted" indices is used to indicate that gross indices are adjusted for both seasonal and working-day effects. In line with Eurostat's requirements for short-term business indicators, the data that are compared to those of the previous month (that is, monthly comparison) are presented in a seasonally and working-day adjusted form of industrial turnover indices or their growth rates.

## Working-day adjusted indices

The term working day adjusted indices indicate that data are adjusted only for working-day effects. In line with the Eurostat's Recommendations and the Council Regulation No 1165/98, data that are compared to those of the same month of a previous year (the so-called annual comparison according to the Eurostat's terminology and practice) are presented in a working-day adjusted form of industrial turnover indices or its growth rates.

## Notice

The Croatian Bureau of Statistics has changed the package and the method of seasonal adjustment of industrial turnover time series of indices and other short-term indicators. Up until now, the TRAMO-SEATS method was used in the Demetra (version 2.2.) package. Since January 2016, the new X13 ARIMA method in the new JDemetra+ (version 2.0.0. or newer version after they have been officially available) package has been used. Due to this, there was a change in the already published seasonal and working-day adjusted values and corresponding change rates on whole time series.

## Abbreviations

CAWI	computer-assisted web interviewing
EC	European Community
EU	European Union
Eurostat	Statistical Office of the European Communities
Fina	Financial Agency
MIGs 2009.	Main Industrial Groupings, 2009 version
NKD 2007.	National Classification of Activities, 2007 version
NN	Narodne novine, official gazette of the Republic of Croatia
PRODCOM	PRODucts of the European COMMunity

The survey whose data are published in this First Release has been conducted with the financial assistance of the European Union. The contents of this document are the sole responsibility of the Croatian Bureau of Statistics and can under no circumstances be regarded as reflecting the position of the European Union.

**Objavljuje i tiska Državni zavod za statistiku Republike Hrvatske, Zagreb, Ilica 3, p. p. 80.**

*Published and printed by the Croatian Bureau of Statistics, Zagreb, Ilica 3, P. O. B. 80*

**Telefon/ Phone: +385 (0) 1 4806-111, telefaks/ Fax: +385 (0) 1 4817-666**

### Odgovorne osobe:

*Persons responsible:*

**Darko Jukić, načelnik Sektora poslovnih statistika**

*Darko Jukić, Director of Business Statistics Directorate*

**Lidija Brković, ravnateljica**

*Lidija Brković, Director General*

**Priredile: Ivana Zoroja Milić i Slavica Rogar**

*Prepared by: Ivana Zoroja Milić and Slavica Rogar*

**Sezonska i kalendarska prilagodba – priredio: Mladen Krulik**

*Seasonal and working-day adjustment – prepared by: Mladen Krulik*

**MOLIMO KORISNIKE DA PRI KORIŠTENJU PODATAKA NAVEDU IZVOR.**

**USERS ARE KINDLY REQUESTED TO STATE THE SOURCE.**

**Naklada: 20 primjeraka**

*20 copies printed*

**Podaci iz ovog Priopćenja objavljuju se i na internetu.**

*First Release data are also published on the Internet.*

**Služba za komunikaciju s korisnicima**

*User Communication Department*

- Informacije i korisnički zahtjevi  
*Information and user requests*  
Telefon/ Phone:  
+385 (0) 1 4806-138, 4806-154  
Elektronička pošta/ E-mail:  
stat.info@dzs.hr  
Telefaks/ Fax:  
+385 (0) 1 4806-148

- Pretplata publikacija  
*Subscription*  
Telefon/ Phone:  
+385 (0) 1 4806-115  
Elektronička pošta/ E-mail:  
prodaja@dzs.hr  
Telefaks/ Fax:  
+385 (0) 1 4806-148

- Novinarski upiti  
*Press corner*  
Telefon/ Phone:  
+385 (0) 1 4806-121, 4806-168  
Elektronička pošta/ E-mail:  
press@dzs.hr  
Telefaks/ Fax:  
+385 (0) 1 4806-148